



第 31 回エリカカップヨットレース

【主 催】 JSAF 外洋東海

【開催日】 2017/05/20～5/21

【開催地】 ラグナマリーナ沖

帆 走 指 示 書

1 適用規則と規定

1.1 セーリング競技規則 2017-2020(RRS)

1.2 TRS

1.3 IRC Rule 2017 PartA,B 及び C

1.3.1 IRC クラスのみ JSAF 外洋特別規定 2016-2017(JSAF-OSR) 付則 B.インショアレース用特別規定

1.4 帆走指示書の変更・追加はそれが発効する当日の午前 8 : 00 までに公式掲示板に掲示して通告する。

2 責任の所在

2.2 RRS.4 に基づき、全ての艇、参加者は自分自身の責任でレースに参加する。主催団体はレース前後、期間中に生じた物理的損害または身体障害もしくは死亡によるいかなる責任も負わない。

2.3 レースに参加するか、またはレースを続けるかについての艇の決定の責任は、その艇にのみある。

2.4 誓約書に艇長がサインをすることは艇における全ての参加者が誓約書に同意したことである。

2.5 RRS1.2 救命具と個人用浮揚用具 にあるように全ての参加者は救命具、を直ちに使用できるよう準備した状態でレースに臨まなければならない。

3 陸上で発する信号

陸上で発する信号は ハーバー側に設置されたポールに掲揚される。回答旗が陸上で掲揚された場合、レース信号 回答旗説明文中の「1分」を「90 分以降」と置き換える。

4 レース日程

5月17日(水)	レイトエントリー締切
5月20日(土) 14:00～15:00	出艇申告：ラグナマリーナ ホール内
5月20日(土) 15:00～	艇長会議：ラグナマリーナ 大会議室
5月21日(日) 08:00	乗員の追加・変更の締切：レース本部
5月21日(日) 09:55	スタート予告信号
5月21日(日) 15:00～	表彰式：ラグナマリーナ「プライベートガーデン」

5 レース海域・コース

5.2 スタートエリアは添付図 1~4 を参照。添付図の緯度経度は大よその位置を示す。

5.3 コースは別紙添付図 1~4 の通りとし、当日の天候によりレース本部船に数字旗とともに最初のマークへの角度、距離を掲示する。



6 マーク

マークは黄色円筒形を使用する。

7 スタート 全部門共通

7.2 レースは、以下の追加事項と RRS26 を用いてスタートする。

7.3 クラス旗は JSAF クラブ旗を使用する。

7.4 スタート・ラインは、スターボードの端にある本部船上にオレンジ旗を掲揚しているマストと、ポートの端のスタート・アウターポートの間とする。

7.5 スタート信号から 10 分経過後にスタートする艇は「DNS」と記録される。この項は 付則 A4 を変更している。

8 フィニッシュ

フィニッシュ・ラインは、オレンジ旗を掲揚した本部艇のマストとマークの間とする。

9 タイム・リミット

タイム・リミットはスタート後 3 時間とし、フィニッシュしなかった艇は、「DNF」と記録される。この項は、RRS35 と付則 A4、A5 を変更している。

10 ペナルティー

10.2 軽微な規則違反に関しては、プロテスト委員会の判断により罰則を適用しないことがある。

10.3 本文 13.4 に違反したと判断された艇は審問無しに「DSQ」と記録される。この項は RRS35 と付則 A4、A5 を変更している。

11 抗議と救済の要求

11.2 抗議しようとする艇は RRS61.1 に加えて、フィニッシュ後直ちにレース運営艇に抗議しようとする相手の艇名とその旨を通知しなければならない。また、フィニッシュできなかった場合にはできるだけ早い時期に運営艇 または 大会本部に抗議しようとする相手の艇名とその旨を通知しなければならない。

11.3 抗議締め切り時刻は、自艇フィニッシュ後 60 分以内とする。

11.4 当事者であるか、または証人として名前があげられている審問に関わっている競技者に通告するために、抗議締め切り時間後 30 分以内に 審問場所と審問開始予定時間を掲示する。

11.5 レース公示の違反は 艇による抗議の対象とはならない。この項は RRS60.1(a)を変更している。これらに関するペナルティーはプロテスト委員会が決めた場合には、失格より軽減することができる。

12 修正時間・順位・得点

12.2 IRC : 各艇の所要時間に TCC を乗じた修正時間により順位を決定する。

12.3 TRS : 各艇の所要時間を TRS で除し、100 を乗じた修正時間により順位を決定する。

12.4 ダブルハンド : 各艇の所要時間を TRS で除し、100 を乗じた修正時間により順位を決定する。



13 安全規程 【DP】【NP】

13.1 出艇申告

13.1.1 出艇申告は、「レース出艇申告書・乗員登録リスト」および「誓約書」に必要事項を記入の上、艇長が署名して提出すること。

13.1.2 出艇申告書を提出しスタートしない艇またはリタイアした艇は、その旨をレース本部に直ちに報告しなければならない。

また、上記報告は当該艇の責任者が行わねばならず、第三者に伝言を託してはならない。

13.2 帰着申告

帰着した艇は、「帰着申告書」に必要事項を記入の上、艇長が署名し、レース本部へフィニッシュ後 90 分以内に提出すること。

13.3 インスペクション（装備と計測のチェック）

13.3.1 インスペクションの際には 艇の責任者が立ち会うこと

13.3.2 レース委員会は レース期間中 参加各艇に対して任意にインスペクションを行うことができる。

インスペクションは各レースの予告信号前、各艇のフィニッシュ後海上および陸上において 随時インスペクションを行うものとする。

13.4 いずれのコースも蒲郡・豊橋航路の航行を禁止する。

また、航行する本船に対しては十分注意し航行を妨げないようにすること

14 運営艇の標識は、次のとおりとする。

本部艇： J S A F エンサイン

本部艇以外の運営艇： 白地に赤線横二本の旗

15 参加艇の制限 【DP】【NP】

レース中通信の制限は行わず、いかなる通信形態・情報内容も RRS41 の外部の援助には該当しないこととします。

16 JSAF 環境キャンペーン 【DP】【NP】

海にゴミなどを投棄してはならない。

17 表彰

参加艇数に応じて上位を表彰します。

18 レース本部

ラグナマリーナ会議室

第 31 回エリカカップヨットレースレース本部

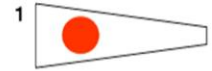
電話番号：090-6585-5835

19 緊急連絡先

三河海上保安署 電話番号：0532-34-0118

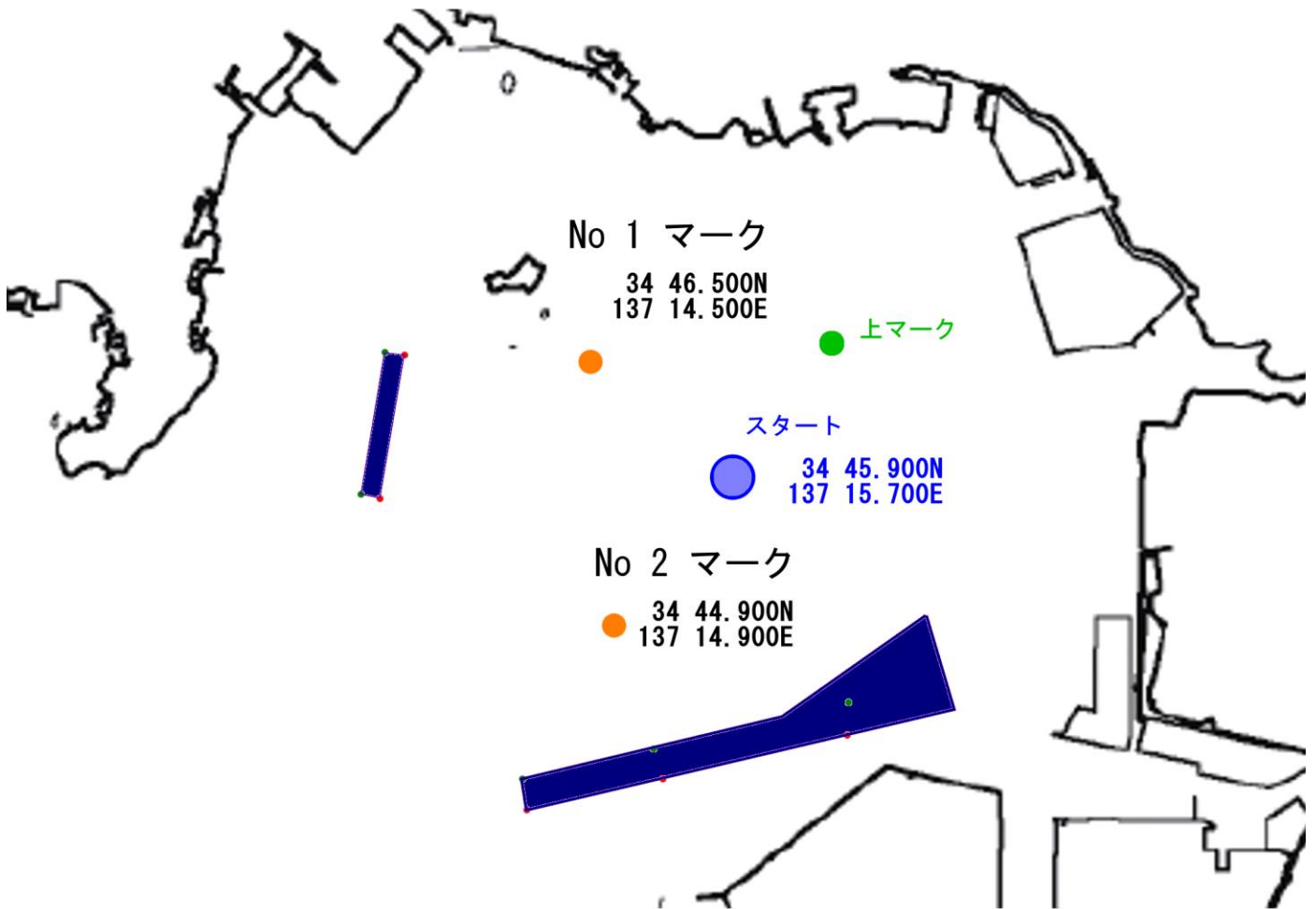


*添付図1. コース 1



スタート → 上マーク → No1マーク → No2マーク →
上マーク → No2マーク (フィニッシュ)

*マークの回航方向は全て反時計回りとする



*注意事項

コースを示す数字旗はスタートの20分前を目安に本部船に掲揚する

上マークへの角度・距離は15分前を目安に本部船スターンに掲示する



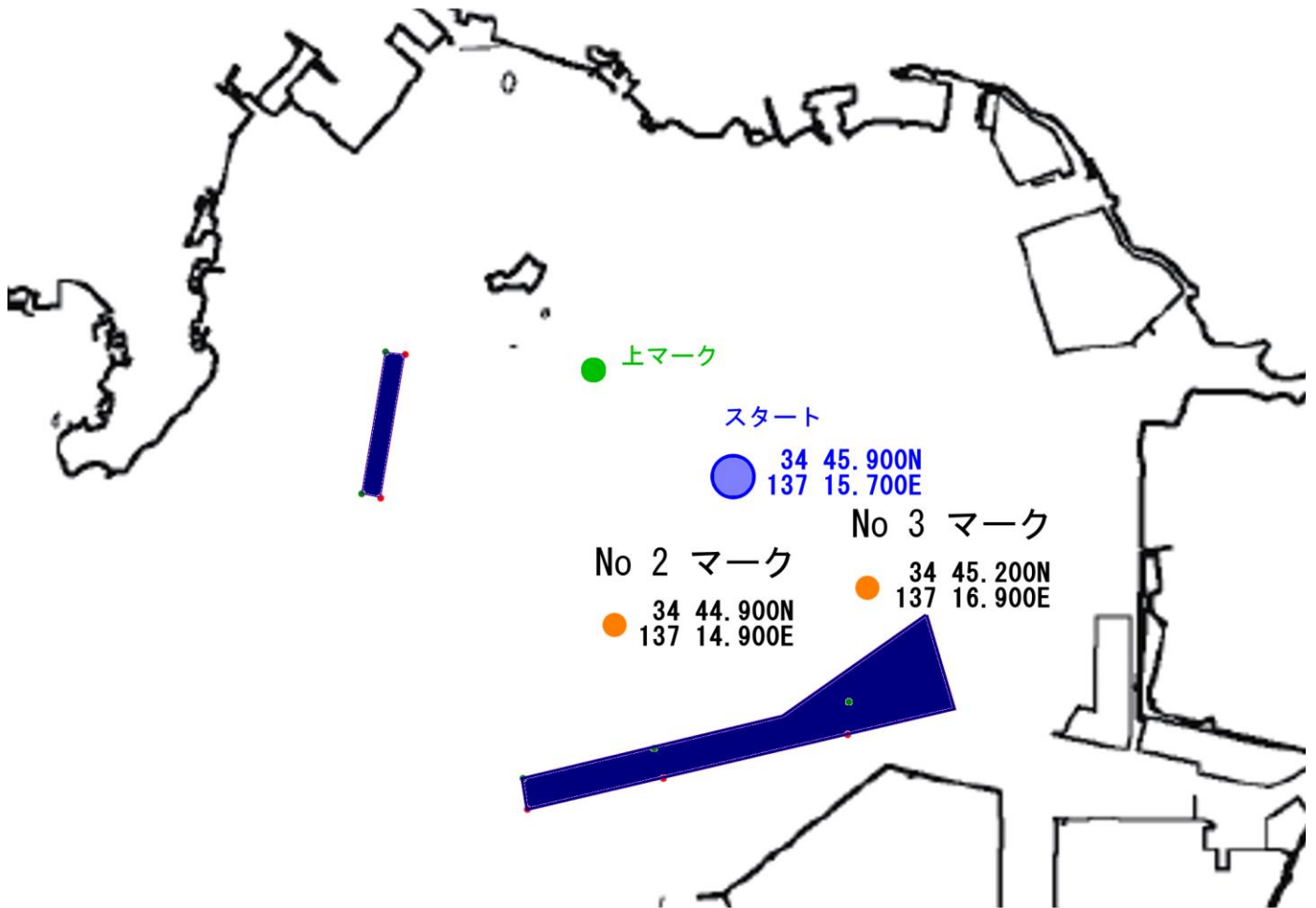


*添付図2. コース2



スタート → 上マーク → No2マーク → No3マーク →
上マーク → No3マーク (フィニッシュ)

*マークの回航方向は全て反時計回りとする



*注意事項

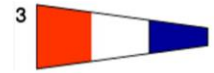
コースを示す数字旗はスタートの20分前を目安に本部船に掲揚する

上マークへの角度・距離は15分前を目安に本部船スターンに掲示する



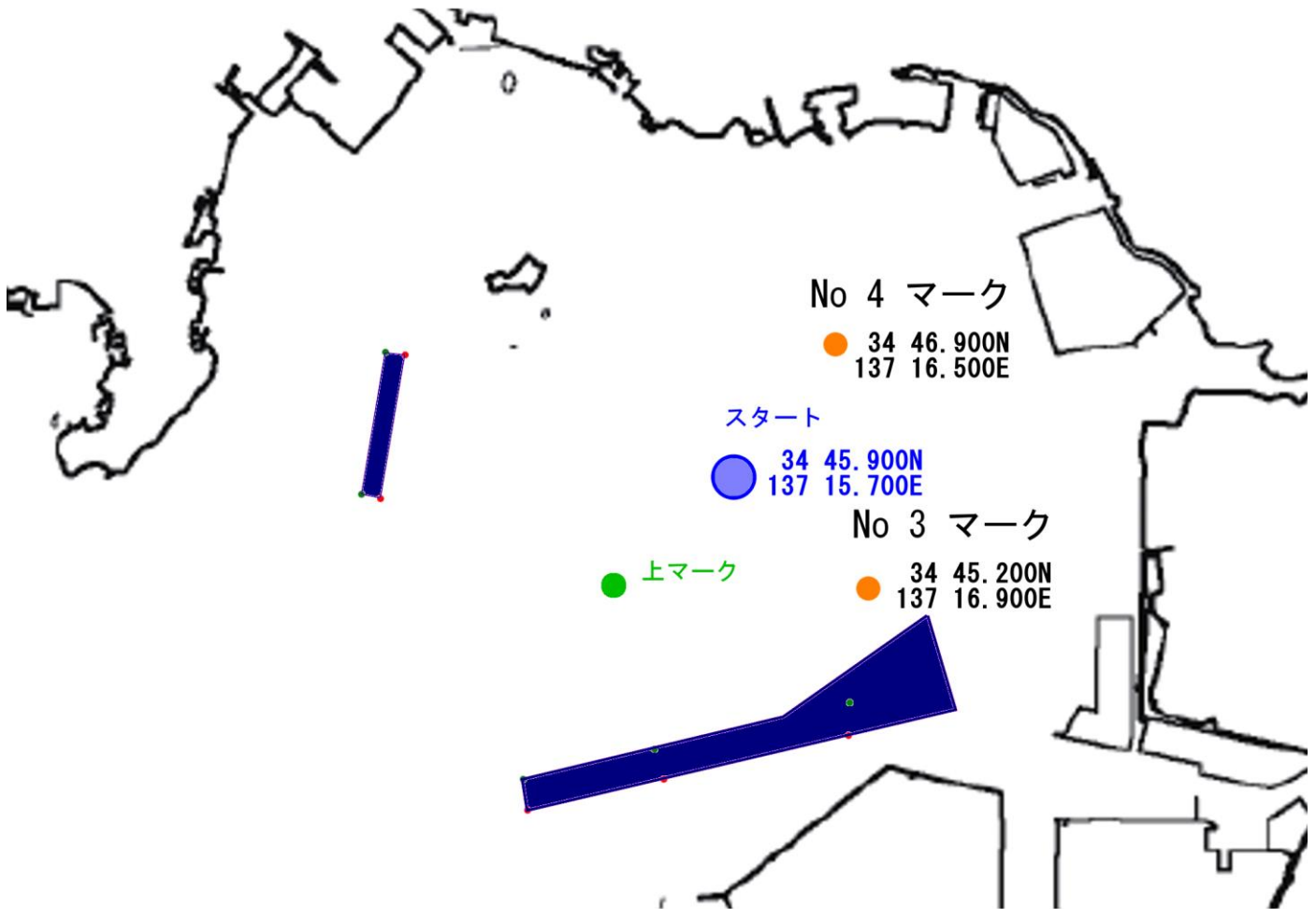


*添付図3. コース3



スタート → 上マーク → No3マーク → No4マーク →
上マーク → No4マーク (フィニッシュ)

*マークの回航方向は全て反時計回りとする



*注意事項

コースを示す数字旗はスタートの20分前を目安に本部船に掲揚する

上マークへの角度・距離は15分前を目安に本部船スターンに掲示する



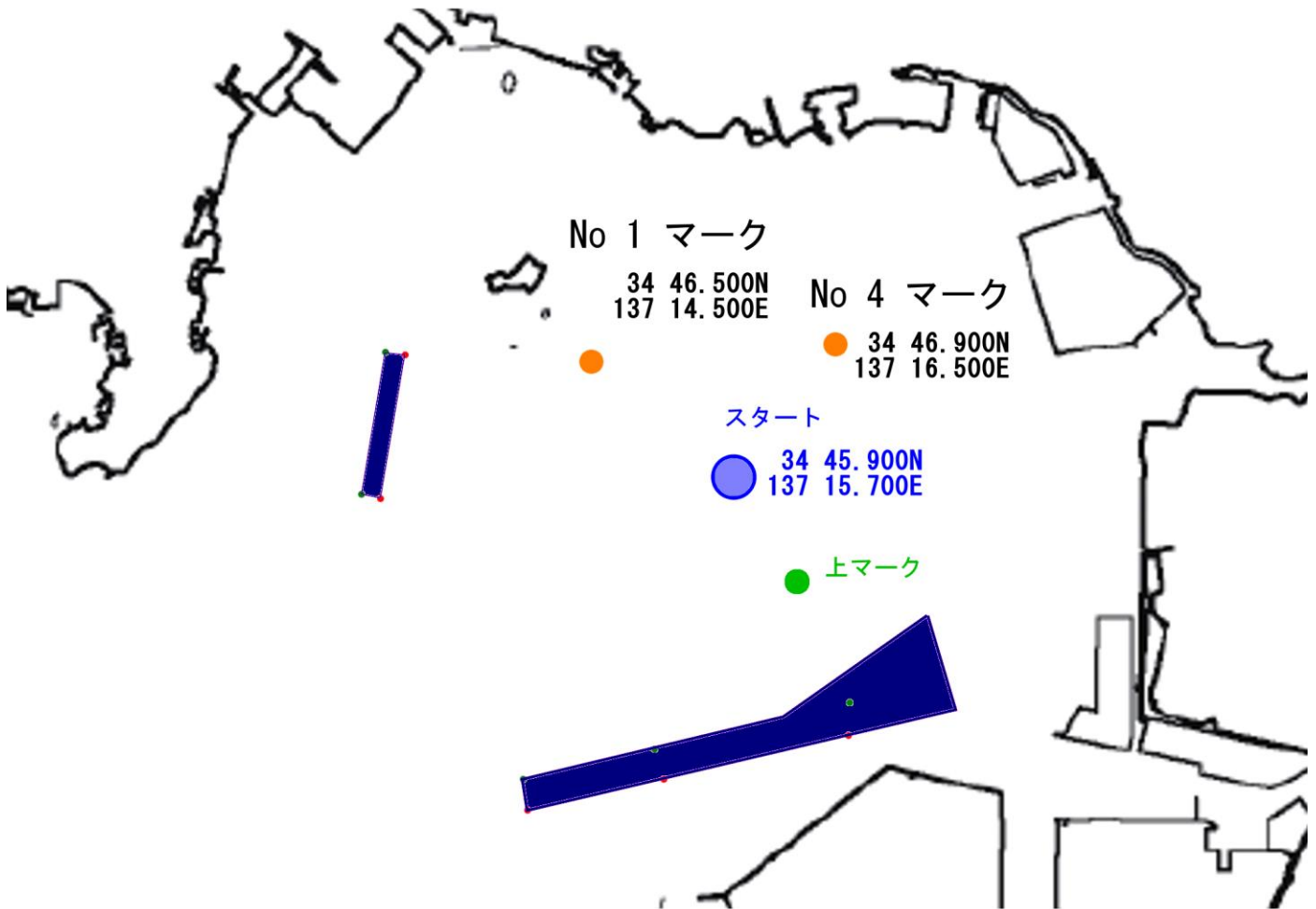


*添付図4. コース4



スタート → 上マーク → No4マーク → No1マーク →
上マーク → No1マーク (フィニッシュ)

*マークの回航方向は全て反時計回りとする



*注意事項

コースを示す数字旗はスタートの20分前を目安に本部船に掲揚する

上マークへの角度・距離は15分前を目安に本部船スターンに掲示する





第31回エリカカップヨットレース

帰着申告書

艇名 _____

セールNo. _____

○乗員 _____名、艇体とも異常なく _____時_____分_____秒に
フィニッシュしたことを報告します。

すぐ前の艇名またはセールナンバー _____

すぐ後の艇名またはセールナンバー _____

○ _____の為 _____時 _____分にリタイアしました。

艇長署名 _____

必ず自艇フィニッシュ後90分以内にラグナマリーナ内のレース本部に申告して下さい。

リタイアした艇も必ず提出して下さい。

事故があった場合には、レース本部にあるレース報告書に内容を記述して必ず提出して下さい。

受付時刻 _____時 _____分 受付者 _____